The background features stylized human figures in various colors (red, orange, yellow, blue) with circular heads, set against a light background with vertical lines. The figures are semi-transparent and overlap each other.

Hyvinkää, Järvenpää, Mäntsälä, Nurmijärvi, Pornainen, Tuusula

Keski-Uudenmaan **kotoutumisohjelma** -asiakirja 2025–2027

Sisällys

Johdanto.....	3
1 Kotoutumisohjelman laadinta ja koordinointi	5
2 Maahanmuutto Keski-Uudellamaalla	6
2.1 Vieraskielinen väestö tilastoissa.....	6
2.2 Vastaanottokeskustoiminta Keski-Uudellamaalla	6
2.3 Pakolaisten kuntapaikat	7
3 Kotoutumista edistävän työn tavoitteet	8
4 Kotoutumisohjelman järjestäminen ja verkostoyhteistyön rakenteet.....	8
4.1 Kotoutujien palvelut kunnissa	9
4.2 Kotoutujien palvelut työllisyysalueella.....	9
4.3 Kotoutujien palvelut Keski-Uudenmaan hyvinvointialueella.....	10
4.4 Kotoutujat muissa palveluissa	11
5 Kotoutujan kotoutumisohjelma.....	12
5.1 Ohjaus ja neuvonta kunnissa	12
5.2 Osaamisen ja kotoutumisen palvelutarpeen arviointi tai monialainen osaamisen ja kotoutumisen palvelutarpeen arviointi ja kotoutumissuunnitelma	13
5.3 Kotoutumista edistävät koulutukset.....	14
5.3.1 Monikielinen yhteiskuntaorientaatio.....	14
5.3.2 Kotoutumiskoulutus ja kielitaidon arviointi.....	14
5.3.3 Luku- ja kirjoitustaidon koulutus, aikuisten perusopetus ja tutkintoon valmentava koulutus.....	15
5.3.4 Muu kotoutumista tukeva koulutus	16
5.3.5 Muuta koulutusta ja palveluita	16
6 Maahanmuuton tilannekuvan seuranta ja vaikuttavuuden arviointi	17
7 Kotoutumista edistävien palvelujen rahoitus.....	18



Johdanto

Lain kotoutumisen edistämistä mukaan (681/2023) kunnan on palvelujen suunnittelussa otettava huomioon kotoutumisen edistämisen valtakunnalliset tavoitteet, työllisyyden edistämisen valtakunnalliset tavoitteet kotoutuja-asiakkaiden osalta sekä kunnan elinvoiman edistäminen.

Näiden palvelujen suunnittelu, kehittäminen ja seuranta on otettava huomioon kuntalain (410/2015) 37 §:ssä tarkoitettua kuntastrategiaa ja kuntalain 110 §:ssä tarkoitettua kunnan talousarviota ja suunnitelmaa, sosiaali- ja terveydenhuollon järjestämisestä annetun lain (612/2021) 6 §:ssä tarkoitettua kunnan hyvinvointikertomusta ja -suunnitelmaa ja työvoimapalveluiden järjestämisestä annetun lain 15 §:n 4 momentissa tarkoitettua suunnitelmaa työvoimapalvelui-

den järjestämisestä sekä kunnan muuta suunnittelua laadittaessa ja seurattaessa.

Työvoimaviranomaisen toimintaa ohjaa laki työvoimapalveluiden järjestämisestä (1290/2002) myös kotoutujien ja muiden vieraskielisten palvelujen osalta.

Lain (681/2023) mukaan kunnan tehtävänä on järjestää kotoutumista edistäviä toimenpiteitä ja palveluja osana kunnan kotoutumisohjelmaa sekä muina kotoutumista edistävinä palveluina.

Kunnan on laadittava kotoutumisohjelmasta asiakirja, jossa kuvataan kotoutumisen alkuvaiheen palvelut, palveluiden vastuutahot sekä palveluihin liittyvä yhteistyö muiden toimijoiden kanssa Asiakirja on kotoutumis-

lain mukaisten korvausten edellytys.

Keski-Uudenmaan alueellinen kotoutumisohjelma-asiakirja on laadittu kuvaamaan palveluja, jotka toteutuvat yhteistyönä tai rinnakkain kunnan, työllisyysalueen, hyvinvointialueen ja oppilaitosten kesken. (Kuntajohtajien ohjausryhmä 8.4.2024, Työllisyysalue)

Alueellisen kotoutumisohjelma-asiakirjan lisäksi kunnat laativat kuntakohtaisia asiakirjoja tai suunnittelevat kotoutumista tukevia toimenpiteitä osaksi muuta ohjelmatyötä.

Näissä asiakirjoissa kuvataan kunnan järjestämisvastuulla olevia työ- ja toimintakykyä, maahanmuuttajien hyvinvointia ja terveyttä tai kotoutumista edis-



täviä palveluita, järjestö-, yhdistys- tai yhteisötoimintaan tai muuhun yhteiskunnan tai kulttuuri- ja vapaa-ajan toimintaan tutustumista ja siihen osallistumista sekä rasismien ennalta ehkäisemistä ja hyvien väestösuhteiden edistäviä toimenpiteitä.

Kunta vastaa siitä, että kotoutumisohjelmaan sisältyvät ja muut kunnan kotoutumista edistävät palvelut muodostavat kotoutumista edistävän tarkoituksenmukaisen ja tarvittaessa monialaisen palvelukokonaisuuden.

Työvoimaviranomainen vastaa kotoutumisohjelmaan sisältyvien palveluiden järjestä-

misestä työnhakijana olevalle maahanmuuttajalle ja kotoutus- ja asiakkaalle.

Kunta määrittelee itse, mikä taho kunnassa vastaa kotoutumisohjelmaan sisältyvien työvoiman ulkopuolella oleville tarkoitettujen palvelujen järjestämisestä.

Kotoutumisohjelma tai osa siitä voidaan toteuttaa kuntien tai työvoimaviranomaisen yhteistyössä.

Vuoden 2025 alusta voimaan tuleva kotoutuslaki lisää maahanmuuttaneelle tehtävän kotoutumissuunnitelman tavoitteellisuutta ja vahvistaa kotoutumisen edistämisen yhteyttä työelämään. Kotoutumis-

suunnitelman enimmäiskesto lyhenee ja jatko-ohjaus työelämään tai työllisyys- tai koulutuspalveluihin tehostuu.

Kotoutumislakia sovelletaan henkilöön,

- jolla on ulkomaalaislaissa (301/2004) tarkoitettu voimassa oleva oleskelulupa Suomessa
- henkilöön, jonka oleskeluoikeus on rekisteröity tai jolle on myönnetty oleskelukortti ulkomaalaislain mukaisesti.
- Pohjoismaan kansalaiseen, jonka oleskeluoikeus on rekisteröity siten kuin Pohjoismaiden välillä väestön rekisteröinnistä on sovittu.
- muuhun Suomessa oleskelevaan maahanmuuttajaan
- Suomen kansalaiseen, joka on kansainvälistä suojelua hakevan vastaanotosta sekä ihmiskaupan uhrin tunnistamisesta ja auttamisesta annetun lain (746/2011) 3 §:n 7 kohdassa tarkoitettu ihmiskaupan uhri.

Keski-Uudenmaan alueellisen kotoutumisohjelma-asiakirjan hyväksyminen

___/___/2024	Hyvinkää, Kaupunginhallitus	17/12 2024	Työllisyysalueen johtokunta
___/___/2024	Järvenpää, Hyvinvointilautakunta	Tiedoksi ___/___/2024	
___/___/2024	Mäntsälä, Kunnanhallitus	Hyvinvointialue?	
23/ 10 2024	Nurmijärvi, Hyvinvointilautakunta		
___/___/2024	Pornainen, Kunnanhallitus		
___/___/2024	Tuusula, Kunnanhallitus		

1. Kotoutumisohjelman laadinta ja koordinointi



Keski-Uudenmaan kotoutumisohjelma laadittiin yhteistyössä Hyvinkään, Järvenpään, Mäntsälän, Nurmijärven, Tuusulan ja Poraisen kuntien kesken.

Lisäksi ohjelman työstämiseen osallistuivat työllisyysalue, hyvinvointialue, oppilaitosverkosto ja Kela.

Ohjelmaan pyydettiin lausuntoja vaikuttamiselimiltä, vapaaehtoistyön verkostolta ja maahanmuuttajataustaisilta kuntalaisilta.

Ohjelman kirjoittamisesta vastasivat kotoutumistyön kunta-koordinaattorit alueellisen Kotot-valmistelun ohjausryhmän alaisuudessa.

Alueellinen kotoutumisohjelma hyväksyttiin kuntien hallintosäännön mukaisissa päätöksentekokoelimityksissä.

Ohjelmaa täydennetään tarvittaessa kuntien ja työllisyysalueen välisillä yhteistyösopimuksilla. Kuntien kotoutumispalvelujen kesken on laadittu yhteistyösopimus ohjaus- ja neuvontapalvelujen kehittämisestä, yhteisestä työntekijästä sekä verkkosivujen tuottamisesta vuoden 2025 alusta alkaen.

Asiakkaalle suunnatusta palvelukokonaisuudesta viestitään osana kuntien ja työllisyysalueen kuntalaisviestintää sekä kohdennettuna viestintänä kotoutujille eri verkostoissa. Ohjelma on luettavissa kuntien verkkosivuilla.

Kotoutumisen ja maahanmuuton edistämisen yhteistyöryhmä

Maahanmuuton kokonaiskuva ja kotoutumisohjelman toteuttamista seuraa maahanmuuton ja kotoutumisen edistämisen yhteistyöryhmä (48 §).

Keski-Uudenmaan kotoutumisen ja maahanmuuton edistämisen yhteistyöryhmään nimeävät edustajansa alueen kunnat, Keski-Uudenmaan työllisyysalue sekä Keski-Uudenmaan hyvinvointialue.

Ryhmä toimii ohjausryhmän roolissa ja voi laajentaa kokoonpanoan käsiteltävien asioiden pohjalta. Ryhmän puheenjohtajana ohjelmakauden ajan Järvenpään kaupunki.

Varapuheenjohtaja kuntana on Tuusula. Ryhmä kokoontuu vähintään 2 kertaa vuodessa.

Yhteistyöryhmä

- johtaa alueellista kotoutumisen edistämisen suunnittelua, kehittämistä ja toimeenpanoa,
- johtaa kotoutumisen edistämisen yhteensovittamista eri viranomaisten suunnitellua ja

- edistää yhdenvertaisuutta ja hyviä väestösuhteita alueellisella tasolla,
- käsittelee vuosittain ohjelmaraportin ja esittelee sen Keski-Uudenmaan kotoutumisohjelman hyväksyneille päättäjätahoille sekä toimittaa Uudenmaan ELY:n raportoitavat tiedot.

Kotoutumisen ja maahanmuuton koordinaatiotyöryhmä

Kotoutumisen ja maahanmuuton koordinaatiotyöryhmä vastaa ohjelman operatiivisesta yhteistyöstä ohjelman eri osa-alueiden osalta, tilastojen seurannasta sekä raporttien koostamisesta.

Ryhmään nimetään kuntien kotoutumistyön koordinaatiosta vastaavat henkilöt, työllisyysalueen ja hyvinvointialueen edustajat. Ryhmän kokoonpanoa laajennetaan käsiteltävien asioiden pohjalta esimerkiksi oppilaitos- ja järjestöyhteistyön osalta.

Ryhmän puheenjohtajana toimii Tuusula. Varapuheenjohtajana Nurmijärvi.

Koordinaatioryhmä

- seuraa ohjelman palvelukokonaisuuksien toteuttamista,
- kehittää ohjelman palvelukokonaisuuksia toimintaympäristön muuttuessa,
- koordinoi lain kotoutumisen edistämisen 2 § 3 ja 4 momentissa tarkoitettujen henkilöiden vastaanoton toimeenpanoa.



2. Maahanmuutto Keski-Uudellamaalla

	Hyvinkää	Järvenpää	Mäntsälä	Nurmijärvi	Pornainen	Tuusula
Kotimaiset kielet 2022	43418	42331	19942	41 294	4 818	37471
Kotimaiset kielet 2023	43220	42545	19840	41 351	4783	37966
Vieraskieliset 2022	3379	3299	970	3 164	193	2913
Vieraskieliset 2023	3681	3945	1117	3 434	190	3372

Tilastokeskus. Tilastotieto 31.12.2023.

Lain 2 § 3 ja 4 momentissa tarkoitettujen henkilöiden määrä kasvaa kunnissa. Tämä ryhmä tarvitsee erityisesti kotoutumishjelmaan kirjattuja palveluja.

	Hyvinkää	Järvenpää	Mäntsälä	Nurmijärvi	Pornainen	Tuusula
kaikki 2 § 3 ja 4 henkilöpiiriin kuuluvat,	376	647	212	158	-	297
josta tilapäistä suojelua saavia ukrainalaisia	320	549	163	110	-	208

Tilasto syyskuu 2024.

2.1 Vieraskielinen väestö tilastoissa

Keski-Uudenmaan väestön määrä kasvaa. Kasvua selittää eri-

tisesti vieraskielisen väestön määrän lisääntyminen. Maahanmuuttaneet ovat taustoiltaan erilaisia, syyt Suomeen muu-

le ovat erilaiset. Ukrainan sodan vuoksi kuntiin on muuttanut paljon tilapäistä suojelua saavia ukrainalaisia.



2.2 Vastaanottokeskustointa Keski-Uudellamaalla

Maahanmuuttovirasto vastaa vastaanottojärjestelmän hankinnasta, toiminnan ohjauksesta, suunnittelusta ja valvonnasta. Keski-Uudellamaalla toimii Järvenpään vastaanottokeskus, jonka palveluntuottajana on Luona Oy. Asiakkaiden majoitus tapahtuu vastaanottokeskuksen vuokraamissa asunnoissa. Vastaanottokeskuksen asiakkaina ovat eri maista saapuvat turvapaikanhakijat, joista suurin osa on tilapäistä suojelua saavia ukrainalaisia.

Vastaanottokeskukset on tarkoitettu väliaikaiseen majoittumiseen. Tämä tarkoittaa sitä, että turvapaikanhakijat asuvat vastaanottokeskuksen asunnoissa, kunnes he muuttavat kuntaan myönteisen turvapaikkapäätöksen saamisen jälkeen.

Kielteisen päätöksen saaneiden vastaanottopalvelut päättyvät.

Tilapäistä suojelua saavat ukrainalaiset puolestaan voivat hakea oikeutta kotikuntaan ja siirtyä kuntalaiseksi oleskeltuaan yhtäjaksoisesti vuoden Suomessa.

Vastaanottokeskuksesta kuntaan siirtyvät ukrainalaiset ovat merkittävä tekijä vieraskielisen väestön määrän lisääntymiseen kaikissa Keski-Uudenmaan kunnissa.

Järvenpään yksikön lisäksi turvapaikanhakijoita muuttaa Keski-Uudenmaan kuntiin myös muista Suomen vastaanottokeskuksista sekä muista kunnista.

2.3 Pakolaisten kuntapaikat

Kunta voi tehdä ELY-keskuksen kanssa sopimuksen kuntaan ohjaamisesta ja kotoutumisen edistämisestä.

Sopimuksessa sovitaan kunnan tarjoamista kuntapaikoista kiintiöpakolaisille ja turvapaikkaprosessin kautta tulleille oleskeluluvan saaneille henkilöille.

Kunnalle maksettavien korvausten edellytyksenä on kotoutumishjelman laadinta ja ELY-keskuksen kanssa laadittu sopimus. Sopimusten mukaisesti kunta- paikoille vastaanotetaan pakolaisia Keski-Uudenmaan kunnissa seuraavasti:

Hyvinkää: 20 kansainvälistä suojelua saavaa joka toinen vuosi

Järvenpää: 15 kansainvälistä suojelua saavaa joka vuosi

Mäntsälä: 20 kansainvälistä suojelua saavaa joka toinen vuosi

Nurmijärvi: 15 kiintiöpakolaista joka toinen vuosi

Pornainen: ei voimassa olevaa sopimusta vastaanotosta

Tuusula: 15–20 kansainvälistä suojelua saavaa joka vuosi.

Kuntien kotoutumispalvelut vastaavat pakolaisten vastaanotosta ja asettautumisen tukemisesta sekä tarvittaviin palveluihin ohjaamisesta.

3. Kotoutumista edistävän työn tavoitteet

Kotoutumislain kokonaisuudistuksen tavoitteena on tehostaa kotoutumista ja vahvistaa maahanmuuttaneiden osallisuutta yhteiskunnassa.

Uudistus sujuvoittaa polkuja työelämään sekä parantaa maahanmuuttajanaisten ja muiden

työvoiman ulkopuolella olevien maahanmuuttaneiden tavoittamista palveluihin.

Kunnan on suunnittelussaan otettava huomioon kotoutumisen edistämisen valtakunnalliset tavoitteet, työllisyyden edistämisen valtakunnalliset tavoitteet kotou-

tuja-asiakkaiden osalta sekä kunnan elinvoiman edistäminen.

Kunnan on huomioitava kotoutumisen edistämisen suunnittelussaan yhteistyömahdollisuudet elinkeinoelämän toimijoiden sekä järjestöjen, yhdistysten ja yhteisöjen kanssa

Kotoutumisen edistämistä tukevan työn tavoitteet:

Tavoite	Mittari: Toteutunut – Kesken - Ei toteutunut
1) Sujuvien kotoutumisen alkuvaiheen palveluprosessien tuottaminen yhteistyössä kuntien kotoutumispalvelujen, työllisyysalueen, hyvinvointialueen sekä muiden toimijoiden välisenä yhteistyönä.	Alueellisella kotoutumista edistävällä työllä on selkeät ja toimivat rakenteet.
2) Kotoutumisen alkuvaiheen palvelut muodostavat joustavasti eteneviä kokonaisuuksia ja koulutusta on saatavilla tarvetta vastaavasti.	Kuntien ja/tai työllisyysalueen ja/tai <u>KEUSOTE:n</u> yhteistyössä toteutetut palvelu- ja asiakasprosessit kuvattu ja arvioitu.
3) Alueellisesti suunnitellaan ohjausta ja neuvontaa kansainväliseen työvoimaan kuuluville ja heidän perheilleen.	Kansainväliseen työvoimaan kuuluville ja perheille on Keski-Uudellamaalla tarjolla ohjausta ja neuvontaa kotoutumisen alkuvaiheessa.
4) Vieraskielisten työllisyyttä edistäviä toimia suunnitellaan tiivistämällä yhteistyötä kuntien palvelujen, yritysten, järjestöjen ja koulutuslaitosten kanssa.	Toimintamallit ja hankkeet, jotka edistävät vieraskielisten työllistymistä, työssäoppimismahdollisuuksia sekä vahvistavat verkostojen yhteistoimintaa.
5) Kotoutumista edistäviä palveluita on saatavilla kotivanhemmille ja muille työvoiman ulkopuolella oleville, jotka kuvataan kuntakohtaisissa asiakirjoissa.	Kuvataan kuntakohtaisissa asiakirjoissa.

4. Kotoutumishjelman järjestäminen ja verkostoyhteistyön rakenteet

Kotoutumisen edistäminen on monialaista toimintaa ja se edellyttää yhteistyötä eri viranomais-ten ja muiden toimijoiden välillä.

Kotoutumishjelmakaudella 2025–2027 käynnistetään työllisyysalueen uudenlaista toimintaa, joka vaatii jatkuvaa raken-

teellista ja operatiivista yhteistä työtä kuntien, työllisyysalueen ja hyvinvointialueen kesken.

Kela rakentaa omia palvelupisteitään osaksi alueen yhteis-

palvelupisteitä. Alueen oppilaitokset tuottavat merkittävän osan kotoutumisen

alkuvaiheiden opintotarjonnan- ta. Alueellinen kotoutumishjelma kokoaa yhteen asiakkaalle tarjottavan palvelukokonaisuuden.

Ohjelmassa sovitaan toimijoiden keskinäisestä yhteistyöstä.

Kaupunki	Palvelu	Johtaminen
Hyvinkää	Elinvoimapalvelut, Työllisyys- ja kotoutumispalvelut	Työllisyyspäällikkö
Järvenpää	Hyvinvoinnin palvelualue Yhteisöllisyyden ja elinikäisen oppimisen avainalue, yksikkö Kotoutumis- ja työllisyyspalvelut	Palvelualuejohtaja
Mäntsälässä	Hallintopalvelut Työllisyys- ja maahanmuuttopalvelut	Työllisyys- ja maahanmuuttoasioiden päällikkö
Nurmijärvi	Sivistys- ja hyvinvointipalvelun hallinto- ja talouspalvelut, Kotoutumis- ja työllisyyspalvelut	Sivistysjohtaja
Pornainen	Sivistystoimi	Sivistysjohtaja
Tuusula	Kohdennetun asiakastyön yksikkö, Työllisyys- ja maahanmuuttajapalvelut	Maahanmuutto- ja työllisyysasioiden päällikkö

Kotoutumis- ja työllisyyspalvelujen hallinnointi kunnissa.

4.1 Kotoutujien palvelut kunnissa

Kunnalla on yleis- ja yhteensovittamisvastuu maahanmuuttajien ja kotoutuja-asiakkaiden kotoutumisen edistämisen suunnittelusta, kehittämisestä ja seurannasta paikallistasolla. Kotoutumislain uudistus korostaa kunnan roolia kotoutumisen edistämässä.

Kuvaus palvelusta

Keski-Uudellamaalla kuntien kotoutumis- ja työllisyyspalvelut vastaavat maahanmuuttaneiden yleises-

tä ohjauksesta ja neuvonnasta, pakolaisten vastaanotosta ja kotoutumisen tuesta, työvoiman ulkopuolella olevien osaamisen ja kotoutumisen palvelutarpeen arvioinneista ja kotoutumissuunnitelmista sekä palvelujen yleisestä koordinoinnista.

Kotoutumis- ja työllisyyspalvelut seuraavat kuntaan maksettavia valtion korvauksia ja vastaavat korvausten hakemisesta.

Vastuutaho ja yhteistyö

Kunnissa on kuntakohtaiset kotoutumistyön koordinoinnista vastaavat työntekijät, jotka toi-

mivat kuntien edustajina kotoutumistyön yhteistyörakenteissa.

4.2 Kotoutujien palvelut työllisyysalueella

Työvoimaviranomainen vastaa sille kotoutumishjelmassa osoitettujen palveluiden järjestämisestä työnhakija-asiakkaina olevien maahanmuuttajien ja vieraskielisten osalta.

Kuvaus palvelusta

Kotoutuja-asiakkaille tarjotaan pääsääntöisesti lähipalvelua. Etäpalvelukanavia hyödynnetään mahdollisuuksien mukaan.

Lähipalveluita järjestetään ensisijaisesti työllisyysalueen kahdessa toimipaikassa, Järvenpäässä ja Hyvinkäällä, mutta palvelutarpeen mukaisesti työllisyysalueen lähipalvelut ovat saatavilla myös työllisyysalueen toimipisteissä Nurmijärvellä, Mäntsälässä, Pornaisissa ja Tuusulassa. Palvelut kotoutumisajan jälkeen vieraskielisille tarjotaan saman periaatteen mukaisesti.

Kotoutumisajalla olevalle asiakkaalle tehdään osaamisen ja kotoutumisen tai monialaisen

osaamisen ja kotoutumisen palvelutarpeen arvioinnin pohjalta kotoutumissuunnitelma tai monialainen kotoutumissuunnitelma.

Asiakkaan on mahdollista siirtä jo kotoutumisaikana monialaisen yhteistoimintamallin asiakkuuteen, jos kotoutumisen palvelut todetaan riittämättömiksi.

Työllisyysasiantuntija toimii vastuuasiantuntijana asiakkaan palveluprosessissa.

Tehtävänä on

- kotoutumislain piiriin kuuluvien asiakkaiden palvelutarpeen arviointi sekä palveluluohjaus,
- työnhakukeskustelu ja täydentävä työnhakukeskustelu,
- kotoutumissuunnitelma, jonka pohjalta ohjaus koulutuksiin ja palveluihin sekä työelämään,
- työttömyysturvan peruslausunnot,
- työnvälitystyö,
- yhteis- ja verkostopalvelun toimintaan ja verkostoon osallistuminen;
- muiden asiantuntijoiden neuvonta ja ohjaus kotout-

tamisen erityiskysymyksissä (oleskelu- ja työluvut),

- omaehtoiseen koulutukseen liittyvä päätöksenteko ja seuranta sekä päätöksistä ilmoittaminen oppilaitokselle esimerkiksi Koulutusporttijärjestelmän kautta.

Vastuutaho

Osaamisen ja kotoutumisen palveluiden tarjoamisesta työnhakijoille vastaa työllisyysalue.

Kotoutujien palveluiden johtamisesta vastaa palvelupäällikkö, jonka alaisuudessa työskentelee palveluesihenkilö, joka on tiimin lähiesihenkilö.

Perustehtäviä hoitaa työllisyysalueen oma henkilöstö. Tulkkaus- ja käänöspalvelut hankitaan ostopalveluna.

Keski-Uudenmaan työllisyysalueen yritys- ja työnantajapalveluiden tiimi vastaa alueella kansainvälisestä työnvälityksestä ja tukee työnantajia sekä yrityksiä kansainvälisessä rekrytoinnissa.

Lisäksi työllisyysalue tarjoaa yhdessä alueen muiden toimijoiden kanssa tukea ja neuvontaa oman yritystoiminnan aloittamiseen.

Alueella vahvistetaan yhteistyötä paikallisten yrittäjien, kolmannen sektorin ja koulutuksenjärjestäjien kanssa, jotta vieraskieliset löytävät helpommin työssäoppimismahdollisuuksia ja voivat luoda työllistymistä edistäviä verkostoja.

Räätälöityjä koulutusohjelmia kehitetään vastaamaan paikallisen työelämän tarpeita.

Yhteistyö

Kotoutumispalveluiden osalta työllisyysalue ja kunnat sekä hyvinvointialue tekevät yhteistyötä suunnitelmatasolta operatiiviseen yhteistyöhön. Alueen ja kuntien palvelut sovitetaan yhteen tarvittavin osin.

Keski-Uudenmaan työllisyysalueen yritys- ja työnantajapalvelut tekee vahvaa yhteistyötä kuntien palvelujen ja alueen kehittämisyhtiöiden kanssa.

Yhteistyötä edistetään muodostamalla työnantajatimi, jossa on edustettuna työllisyysalueen yritys- ja työnantajapalvelut, kuntien työllisyys- ja elinkeinopalvelut ja kehittämisyhtiöt.

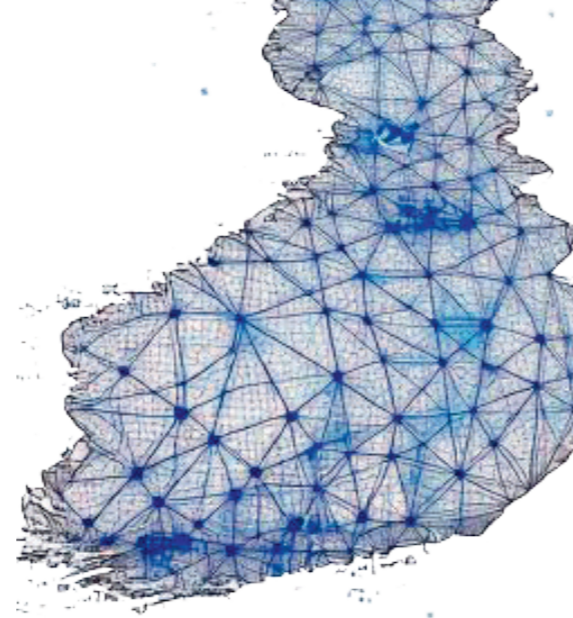
Oppilaitokset kutsutaan mukaan tarveperusteisesti.

Ohjelmakaudella luodaan yhteistyömalli kuntien vapaaehtoisten työllisyyspalvelujen sekä yritys- ja elinkeinopalvelujen kanssa, joka edistää kotoutujien ja vieraskielisten työllistymismahdollisuuksia ja ulkomaisen työvoiman sijoittumista työmarkkinoille.

4.3 Kotoutujien palvelut Keski-Uudenmaan hyvinvointialueella

Hyvinvointialueen on suunnitellussa asetettava maahanmuuttajien hyvinvointia, terveyttä ja osallisuutta edistävät tavoitteet ja niitä tukevat toimenpiteet ja vastuutahot.

Hyvinvointialue huolehtii, että sen palvelut soveltuvat myös maahanmuuttajille sekä henkilöstön osaamisen kehittämisestä kotoutumisen edistämiseksi.



Kuvaus palvelusta

Hyvinvointialueella kotoutujat asiakkaat asioivat sosiaali- ja terveysalueen eri palveluissa kuten valtaväestökin. Lain kotoutumista edistämisestä mukaisesti hyvinvointialueen vastuulla on

- sosiaali- ja terveyspalvelujen järjestäminen laissa tarkoitettulla tavalla,
- monialainen osaamisen ja kotoutumisen palvelutarpeen arviointi sekä kotoutumissuunnitelma ja sen seuranta yhteistyössä maahanmuuttajan ja kunnan kanssa,
- 2 § 6 momentissa tarkoitettun lapsen tai nuoren palvelujen järjestäminen,
- ilman huoltajaa olevan alaikäisen edustajaa koskevat tehtävät,
- muut sille laissa erikseen säädetyt tehtävät.

Monialaiset osaamisen ja kotoutumisen palvelutarpeen arvioinnit tehdään kunnan ja hyvinvointialueen kesken työparityöskentelynä. Palvelutarpeen arviointia täydennetään tarvittaessa sosiaalihuoltolain mukaisella palvelutarpeen arvioinnilla.

Keusoten maahanmuuttajapalvelut vastaavat alueella asuvista pakolaisista ja heihin rinnastettavista maahanmuuttajien palveluista kotoutumisajalla. Palvelutarpeen arvioinnissa heille on todettu sosiaalihuoltolain mukainen palvelutarve.

Keusoten maahanmuuttajapalvelut järjestävät alueella myös ihmiskaupan uhrien sosiaalipalvelut sekä ilman oleskelulupaa maassa olevien (paperittomat) kiireelliset ja välttämättömät sosiaalipalvelut.

Keusoten maahanmuuttajapalveluihin kuuluu myös kotoutumislain mukainen jälkihuolto 18-23 -vuotiaille, Suomeen alaikäisenä ilman huoltajaa tulleille nuorille.

Jos oleskelun peruste on työperäinen, kansainvälinen opiskelija tai EU kansalainen puoliso, asiakasohjaus tekee palvelutarpeen arvioinnin ja ohjaa tämän jälkeen aikuissosiaalityöhön.

Myös kotoutumisajan jälkeen tarvittaville palveluihin ohjataan asiakasohjauksen kautta. Työote on moniammatillinen ja tarvittaessa järjestetään mahdollisuus perustason mielenterveys- ja päihdepalveluihin.

Vastuutaho

Maahanmuuttajien sosiaalityötä johtaa aikuisten päihde-, mielenterveys ja sosiaalipalvelujen päällikkö ja toiminta kuuluu aikuisten mielenterveys-, päihde- ja sosiaalipalvelut tulosalueelle ja aikuisten mielenterveys-, päihde- ja sosiaalipalvelut lasten, nuorten ja perheiden palvelut palvelualueelle.

Esihenkilönä maahanmuuttaja-

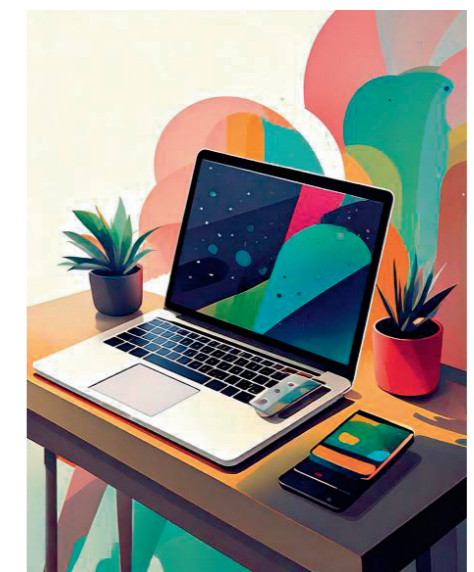
palveluissa toimii aikuissosiaalityön esihenkilö.

Yhteistyö

Kuntien ja Keusoten yhteistyöllä on säännölliset kokousrakenteet kunnittain (Keusote+Kunta) ja alueellisesti (Keusote ja kaikki kunnat).

Tehtävänä on seurata ja kehittää palvelu- ja asiakasprosesseja sekä hioa yhteistyötä. Myöntäessä kuntapaikkoja, kunnan tulee kuulla hyvinvointialuetta ennen myöntämispäätöstä.

Työlle on sovittu erillinen kuumismenettelyrakenne Ryhmä ottaa esille maahanmuuttoon ja kotoutumiseen liittyviä ilmiöitä ja tarvittaessa vie niitä käsitteilyyn eri foorumeille.



Kuntien ja Keusote:n asiakastyön tiimeillä on säännölliset kokousrakenteet ja tiimityön malli.

Keusote ja kunnat luovat yhteisen rakenteen ja työpari-toimintamallin monialaisen osaamisen ja kotoutumisen palvelutarpeen arvioimiseksi ja kotoutumissuunnitelman laatimiseksi.

Esihenkilönä maahanmuuttaja-

4.4 Kotoutujat muissa palveluissa

Kotoutujat ja vieraskieliset asioivat kotoutumisen eri vaiheissa paljon KELA:n palveluissa. Asiakasprosessien sujuvuus eri viranomaishallintojen välillä tukee kotoutumisen edistymistä.

Kelan asiakkaita ja heidän etuuksiaan koskevat tiedot ovat salassa pidettäviä.

Kela luovuttaa asiakasta koskevia tietoja vain asiakkaalle itselleen, toiselle taholle, jos asiakas on antanut Kelalle suostumuksen tai lakiin perustuvan tiedoksisaannin perusteella.

Kelassa asiakasta palvellaan suomen, ruotsin ja englannin kielellä. Lisäksi tarvittaessa voidaan käyttää tulkkipalveluita, mikäli yhteistä kieltä asiakkaan kanssa ei ole.

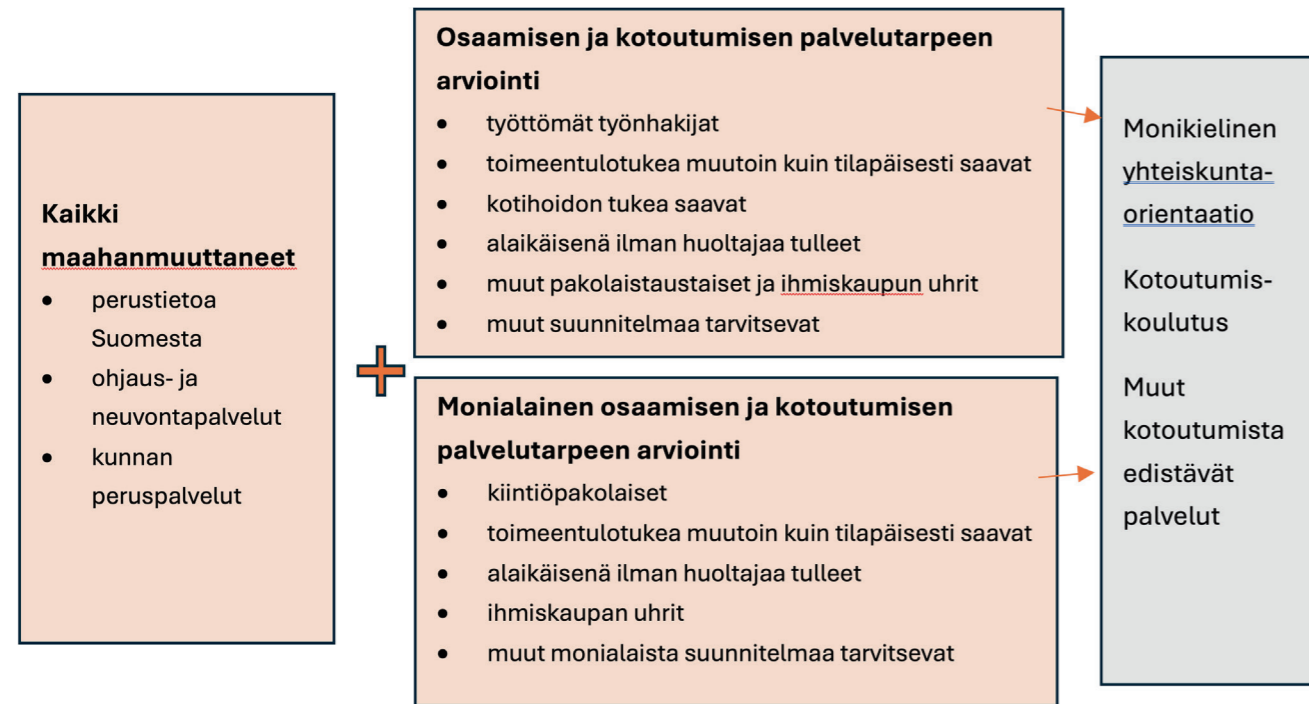
Yhteistyökumppani voi varata asiakkaalle ajan puhelinpalveluun, jossa voidaan hoitaa lähes kaikki asiakkaan Kela-asiat kuntoon.

Palvelupisteelle voi varata ajan soittamalla Kelan puhelinpalveluun tai asioimalla palvelupisteellä. Kela arvioi tulkin tarpeen ja tarvittaessa ajanvaraukselle varataan tulkki. Asiakas voi asioida myös ilman ajanvarausta jonottamalla asiakaspalveluun. Työllisyysalueelle rakennetaan yhteispalvelupisteitä, joissa KELA on mukana palveluntuottajana.

Muulle tarvittavalle yhteistyölle rakennetaan alueellisia yhteistyöverkostoja. Pääsääntöisesti pyritään hyödyntämään jo kaupunkien palveluissa olemassa olevia verkostoja.

5. Kotoutujan kotoutumishjelma

Kotoutumista edistävien palvelujen kohderyhmänä ovat kaikki maahanmuuttajat lukuun ottamatta turistiluonteisesti Suomessa oleskelevia.



Kuntaliiton esite KOTO24 uudistamisesta

5.1 Ohjaus ja neuvonta kunnissa

Kuntien tehtävänä on järjestää maahan muuttaneille ohjausta ja neuvontaa (Laki kotoutumisen edistämisestä 681/2023).

Kuvaus palvelusta

Keski-Uudenmaan kuntien omisissa kotoutumispalveluissa tuotetaan lähipalveluna matalan kynnyksen ohjausta ja neuvontaa tarvetta vastaavasti.

Lisäksi muut viranomaiset antavat ohjausta ja neuvontaa tehtävään alueen palveluista.

Kunnissa toimii palvelupisteet, joissa maahanmuuttanut saa ohjausta ja neuvontaa lähipalveluna.

Työvoiman ulkopuolella olevien palvelutarpeen arvioinnit ja

mahdolliset kotoutumissuunnitelmat laaditaan kuntien kotoutumistyön palvelupisteissä.

Lisäksi asiakas voi saada etäneuvontaa soittamalla palveluun tai olemalla yhteydessä sähköisten kanavien välityksellä.

Vastuutahot ja yhteistyö

Kuntien kotoutumispalvelut vastaavat matalan kynnyksen ohjaus- ja neuvontapalvelujen tuottamisesta.

Ohjauksen ja neuvonnan vahvistamiseksi ja laadun kehittämiseksi kunnat tekevät jatkuvaa yhteistyötä. Näin myös varmistetaan alueellisesti yhdenvertainen palvelu.

Kuntien välisellä yhteistyösovimuksella sovitaan vuosille 2025–2027 ohjaus- ja neuvonta-

palvelua koordinoivan yhteisen palveluneuvojan palkkaamisesta sekä asiointia tukevan verkkosivun (www.maspa.fi) tuottamisesta.

Koordinoiva työntekijä tukee tieto-, neuvonta-, ohjauksen alueellista kehittämistä luomalla yhteistyökäytäntöjä ja rakentamalla asiakastyön prosesseja yhteistyössä asiakasneuvonnan henkilöstön kanssa.

Hän huolehtii maahanmuuttaneille suunnattujen yhteisten alueellisten infojen suunnittelusta ja toteutuksesta, sekä kotouttavaa työtä tekevien osaamisen kehittämisestä järjestämällä lisä- ja täydennyskoulutuksia sekä tiedottamalla ajankohtaisista kotouttamiseen liittyvistä asioista. Lisäksi koordinoiva työntekijä

Hyvinkää	Palvelutori Kankurinkatu 4-6, 05800 Hyvinkää
Järvenpää	Kaupungin, Työllisyysalueen ja KELA:n yhteispalvelupiste (nimi?) Helsingintie 18, Bulevardikortteli
Mäntsälä	Satakieli, Pukkimaentie 4, 04600 Mäntsälä Kunnantalo, palvelutori, Heikinkuja 4, 04600 Mäntsälä
Nurmijärvi	Koto-info, Kotoutumispalvelut, Kuonomäentie 2, 3. krs., 01800 Klaukkala
Pornainen	Kunnanvirasto, Kirkkotie 176, 07170 Pornainen
Tuusula	Kohdennetun asiakastyön yhteinen toimipiste: Autoasemankatu 1, 04300 Tuusula

Palvelupisteet Keski-Uudenmaan kunnissa.

vastaa maspa.fi-sivuston päivittämisestä ja sen markkinoinnista.

Kunta saa tiedon KELA:sta muutoin kuin tilapäisesti toimeentulotukea saavista henkilöistä, joille tarjotaan mahdollisuutta asiointiin matalan kynnyksen ohjaus- ja neuvontapalvelussa. Tarvittaessa heille tehdään osaamisen ja kotoutumisen palvelutarpeen arviointi.

5.2 Osaamisen ja kotoutumisen palvelutarpeen arviointi tai monialainen osaamisen ja kotoutumisen palvelutarpeen arviointi ja kotoutumissuunnitelma

Kunnan on laadittava osaamisen ja kotoutumisen palvelutarpeen arviointi tai tarvittaessa monialainen palvelutarpeen arviointi ja kotoutumissuunnitelma maahanmuuttajalle tai perheelle, jonka ensimmäisen oleskeluvan tai oleskelulupakortin myöntämisestä tai oleskelulupakortin myöntämisestä tai rekisteröitymisestä on kulunut enintään kolme vuotta.

Palvelutarpeen arviointi ja tarvittaessa kotoutumissuunnitelma tehdään, kun hän

- on työtön työnhakija,
- on 2§:n 3 tai 4 momentissa tarkoitettu henkilö
- saa lasten kotihoidon tukea
- saa muutoin kuin tilapäisesti toimeentulotukea,
- pyytää arviointia tai viranomaisen on tehnyt hänestä pyynnön,

Monialainen palvelutarpeen arviointi ja kotoutumissuunnitelma tehdään yhteistyössä hyvinvointialueen kanssa, jos henkilö

- on otettu Suomeen pakolaiskiintiössä,
- on 2§ 6 momentissa tarkoitettu lapsi tai nuori,
- on ihmiskaupan uhri,
- saa muuten kuin tilapäisesti toimeentulotukea
- on muu kuin 1–4 kohdissa mainittu henkilö, jos kotoutumisen edistäminen edellyttää kunnan ja hyvinvointialueen järjestämistä vastuulle kuuluvien (12 §) palvelujen yhteensovittamista.

Kunnan on seurattava kotoutumissuunnitelman toteutumista.



Suunnitelma tarkistetaan vähintään kuuden kuukauden välein. Tiedot kirjataan valtakunnalliseen kotoutumisen asiakastietojärjestelmään.

Kuvaus palvelusta

Keski-Uudellamaalla kotoutumisen ja osaamisen palvelutarpeen arvioinnit tehdään kunnan kotoutumispalvelujen lähineuvontapisteissä, työllisyyspalvelujen toimipaikoissa ja -pisteissä tai hyvinvointialueen palvelupisteissä.

5.3 Kotoutumista edistävät koulutukset

Koulutukset muodostavat taitojen mukaan etenevän kokonaisuuden.

5.3.1 Monikielinen yhteiskuntaorientaatio

Kunnan tai työvoimaviranomaisen on tarjottava kotoutuja-asiakkaille yhteiskuntaorientaatio, joka toteutetaan siihen osallistuvien äidinkielellä tai muulla hyvin osaamalla kielellä.

Opintojen laajuus on 70 tuntia ja se toteutetaan opetusmuotoisena ja osittain tai kokonaan itseopiskeluna. Orientaatiokoulutusta voidaan järjestää myös tulkkiavusteisesti.

Opetusmuodot voivat olla lähiopetusta, hybridiopetusta, etäopetusta tai näiden yhdistelmiä.

Koulutus voidaan jättää järjestämättä yksittäisille henkilöille, mikäli palvelutarpeen arvioinnin pohjalta on selvää, että asiak-

kaalla ei ole tarvetta orientaatiokoulutukselle.

Kuvaus palvelusta

Työllisyysalue hankkii Elyn kilpailuttaman puitesopimuksen mukaan yhteiskuntaorientaatiokoulutusta englannin ja arabian kielillä.

Työvoimaviranomaisen hankkimiin koulutuksiin voivat osallistua myös kuntien kotoutuja-asiakkaat. Vastaavasti kuntien kansalaisopistot tuottavat orientaatiokoulutuksia sidosryhmähankintana, joihin voidaan ohjata myös työnhakijana oleva kotoutuja-asiakas.

Lisäksi täydentävää hankintaa tehdään muilta kunnilta ja palveluntuottajilta.

Työvoimaviranomainen kirjaa koulutusta tarvitsevan kotoutujan koulutustarve Koulutusportti-järjestelmään. Kunnissa koulutusta odottavien tiedot kirjataan kuntakohtaisella mallilla, kun-

nes valtakunnallinen järjestelmä saadaan toimintaan.

Koulutuksia suunnitellaan tarpeen mukaisesti ja ryhmiä pyritään käynnistämään tarvittavilla kielillä.

5.3.2 Kotoutumiskoulutus ja kielitaidon arviointi

Kunta vastaa siitä, että kunnassa on tarjolla kotoutumiskoulutusta tarvetta vastaavasti.

Kunnan on ohjattava kotoutuja-asiakas, joka ei ole oppivelvollinen, osallistumaan kunnan tai muun tahon toteuttamaan kotoutumiskoulutukseen.

Työvoimaviranomainen voi hyväksyä työttömyysetuudella suoritettaviksi kotoutumista edistäviksi opinnoiksi eri oppilaitosten tuottamaa koulutusta kuten esimerkiksi lukutaitokoulutusta tai aikuisten perusopetusta.

Kotouttavaan koulutukseen ohjautetaan kielitaitotestauk-

sen kautta, joka tehdään Testipisteen eri toimipisteissä.

Kielitaidon arviointi toteutetaan kotoutumiskoulutuksen lähitasonarvioinnissa, oppimisen edistymistä arvioidessa, seuraavaan moduuliin tai toiseen ryhmään sijoitettaessa sekä kotoutumiskoulutuksen päättyessä tai keskeytyessä.

Koulutuksen järjestäjä arvioi opintojen edistymistä ja oppimistuloksia koulutuksen aikana ja sen päättyessä. Arvioinnin yhdenmukaistamiseen valtio kehittää kansallista mallia, jossa arviointi tehtäisiin standardoitua aineistoa käyttäen.

Opintojen loppuvaiheessa kouluttaja tekee päättötestauksen ja suosituksen jatkopoluista ja -ohjauksesta.

Työllisyysalue hankkii ja kilpailuttaa kotoutumiskoulutuksen Keski-Uudenmaan työllisyysalueelle. Kuntien on myös mahdollista käyttää työllisyysalueen hankkimaa koulutusta työvoiman ulkopuolella oleville, mikäli tämä edistää hänen kotoutumistaan.

Ohjelmankaudella kilpailutetun maahanmuuttajien kotoutumiskoulutuksen toimittaa CareeriaPlus Oy Järvenpään lähikoulutuksena ja hybriditoteutuksena.

Hyria Business Institute Oy toimittaa kotoutumiskoulutuksen Hyvinkäälle lähikoulutuksena ja hybriditoteutuksena. STEP-koulutus Järvenpäässä järjestää lähiopetukseen nojautuvaa, täysiaikaista koulutusta.

Tämä koulutus on valtionosuuksin rahoitettua (OKM) ja kotosuunnitelmaan kirjattuna

osallistujalle ja kunnalle maksutonta. Työvoimaviranomainen voi hyväksyä nämä omaehtoiseksi kotoutumiskoulutukseksi.

5.3.3 Luku- ja kirjoitustaidon koulutus, aikuisten perusopetus ja tutkintoon valmentava koulutus

Luku- ja kirjoitustaidon koulutusta tarvitaan silloin, kun asiakas ei osaa lukea tai kirjoittaa millään kielellä tai jos hän tarvitsee vahvistusta latinalaisissa aakkosissa.

Lukutaitokoulutusta järjestetään alueella Hyvinkään opistossa, Nurmijärven opistossa sekä Järvenpään STEP-koulutuksessa osana aikuisten perusopetusta.

Aikuisten perusopetukseen osallistutaan silloin, kun asiakas ei suorittanut peruskoulua kotimaassaan.

Aikuisten perusopetus kestää 2-4 vuotta jakautuen alku- ja päättövaiheeseen. Aikuisten perusopetuksessa Keudassa, Hyvinkään lukiossa ja Järvenpään STEP-koulutuksessa.

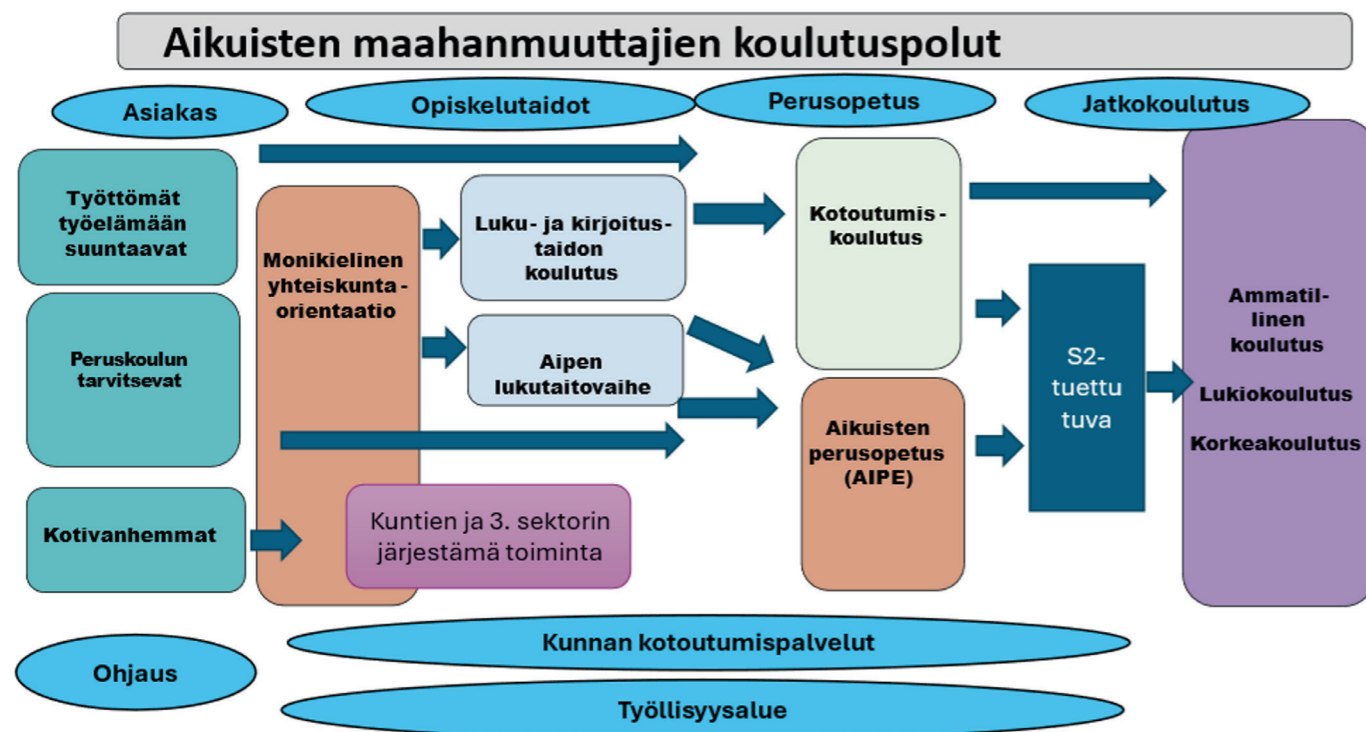
Lisäksi alueen oppilaitoksissa järjestetään tutkintoon valmistavaa Tuva-koulutusta maahanmuuttajille joko omissa ryhmissä tai heitä voidaan ohjata kaikille suunnattuihin Tuva-ryhmiin.

5.3.4 Muu kotoutumista tukeva koulutus

Kansalaisopistoissa kotoutuja voi opiskella suomen kieltä eri tasoilla. Keski-Uudenmaan alueella toimii Hyvinkään, Järvenpään, Nurmijärven ja Tuusulan opistot sekä Jokelan ja Mäntsälän kansalaisopistot.

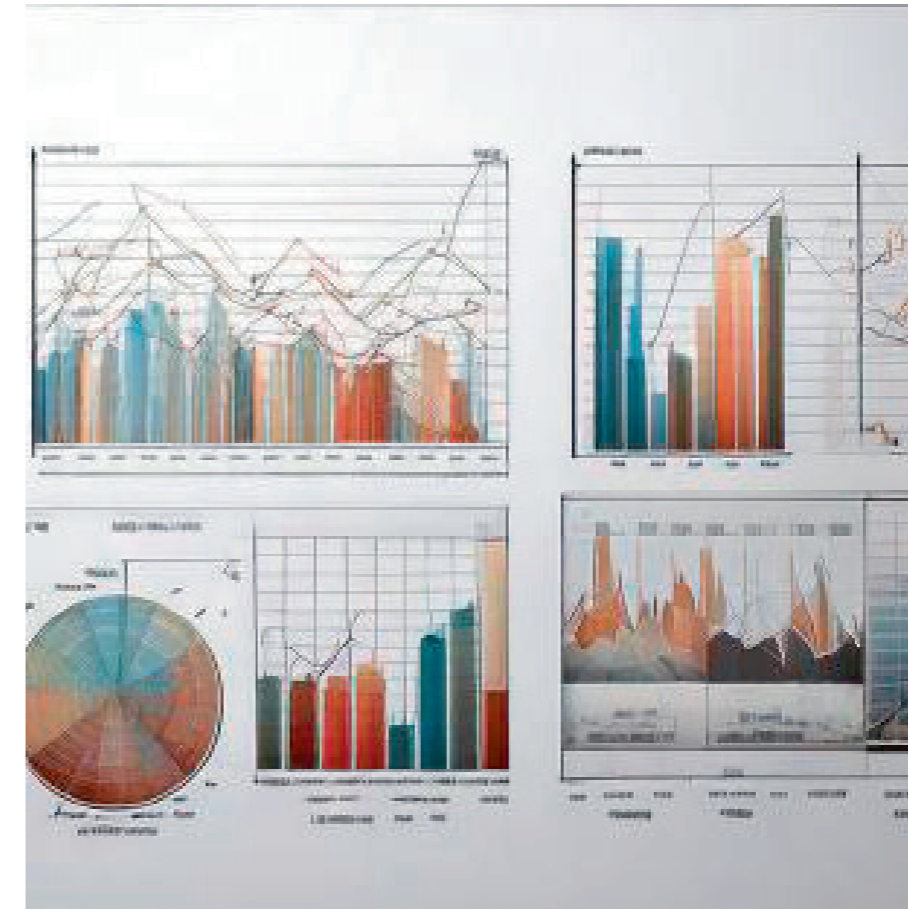
Kansalaisopistot järjestävät osana vapaan sivistystyön koulutustarjontaa omaehtoisia suomen kielen alkeis- ja jatkokursseja sekä muita kotoutumista tukevia kursseja.

Kurssit ovat avoimia kaikille ja niissä voi olla osallistumismaksu. Kansalaisopistot voivat järjestää myös räätälöityjä tilauskoulutuksia eri toimijoille.





6. Maahanmuuton tilannekuvan seuranta ja vaikuttavuuden arviointi



Vastuutaho kotoutumista edistävien koulutusten järjestämiseksi ja koordinoimiseksi

Keski-Uudenmaan työllisyysalueen verkosto- ja kehittämisspalvelut vastaa monikielisten yhteiskuntaorientaatiokoulutusten sekä kotoutumiskoulutusten hankinnasta ja hallinnoinnista.

Yhteistyö

Kotoutujien suomen kielen ja kulttuurin osaamisen kehittämiseksi tarvitaan eri tasoista ja eri tavoin etenevää koulutusta. Työelämävalmiuksia hankitaan erilaisissa koulutuksissa.

Laadullisesti ja määrällisesti riittävän koulutuspalvelun tuottamiseksi alueen toimijat käyvät jatkuvaa keskustelua ja tekevät yhteissuunnittelua.

Keski-Uudenmaan työllisyyspalvelut kartoittaa paikallisen työelämän tarpeet yhteistyössä oppilaitosten ja alueen muiden toimijoiden kanssa, jotta koulutusohjelmilla on mahdollisuus vastata paikallisiin työntekijä tarpeisiin. Ohjelmakaudella luodaan toimintarakenteet yhteistyölle.

Kuntien vapaaehtoiset työllisyyspalvelut tarjoavat jatkossakin vahvaa työnhaku, ura- ja työhönvalmennusta.

Näiden palvelujen avulla pyritään tarjoamaan yksilöllistä tukea maahanmuuttajan mahdollisimman nopean työllistymisen edistämiseksi.

Tämäntyyppisen palvelun tarve tulee korostumaan tulevaisuudessa entistä enemmän, kos-

ka kotoutumisaika lyhenee ja tavoitteena on maahanmuuttajien entistä nopeampi työllistyminen.

5.3.5 Muuta koulutusta ja palveluita

Kunnan tulee tarjota muuta koulutusta ja palveluita, jotka edistävät suomen ja ruotsin kielen osaamista, luku- ja kirjoitustaitoa, yhteiskunta- ja työelämävalmiuksia sekä työllistymistä ja yrittäjyyttä.

Matalan kynnyksen kerhotoimintaa, johon voi osallistua sekä työnhakijat, että työvoiman ulkopuolella olevat henkilöt, järjestetään yhteistyössä vapaaehtoistyön toimijoiden kanssa. Tämä tarvittaessa kuvataan kunkohtaisissa asiakirjoissa.

Kuntien on raportoitava kotoutumishjelma toteutumisesta alueen ELY-keskukselle.

Keski-Uudenmaan kotoutumishjelman raportoinnista vastaa maahanmuuton ja kotoutumisen edistämisen työryhmä.

Koordinaatioryhmä koostaa raportin vuosittain koostaa työryhmälle, joka toimittaa sen edelleen työllisyysalueelle, hyvinvointialueelle sekä työllisyysalueelle. Raportointi ELY:n tapahtuu joka 2. vuosi.

KEHA-keskus rakentaa työllisyysalueiden, kuntien, ELY-keskusten ja TEM:n käyttöön uuden operatiivisen ja strategisen tason raporttikokonaisuuden. Raportointi rakennetaan MYLLY-tieto-

alustan päälle. Tiedot poimitaan automaattisesti lähdejärjestelmästä.

Keski-Uudenmaan Kotoutumishjelman vaikuttavuuden arviointia tehdään seuraamalla tavoitteiden toteutumista ja muodostamalla tilannekuvaa eri tilastojen kautta.

Koottua tietoa täydennetään maahanmuuton ja kotoutumisen edistämisen koordinaatiotiimin tuottamalla laadullisella kuvauksella. Asiakaskyselyt ja -palautteet ovat osa raporttia.

Keski-Uudenmaan kotoutumishjelman tavoitteita arvioidaan mittarilla toteutunut-kesken-ei toteutunut. Tilannekuvaa seurataan seuraavilla tilastoilla:

- vieraskielisen väestön määrä kunnassa ja Keski-Uusimaalla,
- kuntien ohjaus- ja neuvontapalvelujen asiakasmäärä, www.maspa.fi -sivuston käyttäjätilastot,
- yhteiskuntaorientaatiokoulutuksen toteutuskielien, ryhmien, osallistujamäärä,
- työ: työllisyysaste (kuntataso, syntyperä),
- koulutus: ei perusasteen jälkeistä tutkintoa ja korkein suoritettu tutkinta (kuntataso, syntyperä),
- vieraskielisten määrä Keski-Uudenmaan työllisyyspalveluissa kotoutumisaikojen jälkeen,
- vieraskielisten määrä Keski-Uudenmaan työllisyysalueen monialaisissa palveluissa,
- kotona lapsiaan hoitavien vanhempien osallistuminen tarjottuihin palveluihin,
- KEHA-keskuksen kotospesifit seurannat: Kotoutumissuunnitelmien seuranta, Kotoutumiskoulutusten seuranta, Kotoutumisen operatiivinen seuranta, Kielitaidon kehittämisen seuranta. Raporteissa on useita tietolähteitä esim. URA/A-TMT, YA-järjestelmä, UMA, Koulutusportti, Koto-Aj, ALPO-rekisteri, AVI:n valvontatiedot, Tilastokeskus, Valtionkonttori,

7. Kotoutumista edistävien palvelujen rahoitus



Kunnalle myönnetään **valtionosuutta** siten kuin kunnan peruspalvelujen valtionosuudesta annetussa laissa (618/2021) säädetään seuraavien palveluiden järjestämiseen ja hoitamiseen:

- 1) ohjaus ja neuvonta
- 2) (monialainen) palvelutarpeen arviointi ja kotoutumissuunnitelman tarkistaminen
- 3) monikielinen yhteiskuntaorientaatio
- 4) kotoutumista edistävä monialainen yhteistyö.

Valtionosuusrahoitus koskee **muuta** kuin kotoutumislain 2 §:ssä 3 ja 4 momentissa tarkoitettuja henkilöitä. Tähän henkilöpiiriin kuuluvien palveluiden

järjestäminen ja hoitaminen rahoitetaan **laskennallisilla korvauksilla**:

- 1) vastaanotto kuntaan
- 2) (monialainen) palvelutarpeen arviointi ja kotoutumissuunnitelman tarkistaminen
- 3) monikielinen yhteiskuntaorientaatio
- 4) kotoutumiskoulutus
- 5) tulkitseminen
- 6) muiden kotoutumista edistävien palvelujen järjestäminen

Työvoimauudistuksessa kunnille jyvitetään 2§:n 3 ja 4 momentissa tarkoitettujen henkilöiden kotoutumiskoulutuksenrahoitus osaksi laskennallista korvausta.

Tämän myötä kuntaan maksetaan laskennallisina korvauksina monikielisen yhteiskuntaorientaation ja kotoutumiskoulutuksen kustannuksia. Tämä rahoitus tulee kuntaan korvauksena 1. vuoden ajan 18.vuotta täyttäneistä.

Muutoin 2 § 3 ja 4 momenttiin kuuluvien henkilöiden, jotka ovat työttömiä työnhakijoita, kotoutumispalvelujen järjestämisestä vastaa työvoimaviranomainen ja heidän palveluidensa rahoitus on osana työvoimapalveluiden rahoitusta.

Myös muilla taustoilla olevien kotoutuja-asiakkaiden kustannukset ovat osa työvoimapalveluiden rahoitusta.

Laskennallista korvausta maksetaan hyvinvointialueelle 2 § henkilöpiiriin kuuluvien monialaisen osaamisen ja palvelutarpeen arvioinnin ja monialaisen kotoutumissuunnitelman laatimiseen osallistumisesta sekä muiden kotoutumista edistävien palveluiden ja tulkitsemisen järjestämiseksi.

Työllisyysalueen kirjaussuunnitelmassa perustettu kustannuspaikka koto- ja vieraskieliset, jonka alla toiminnot kotoutumiskoulutukset (pakolaiset) ja monikielinen yhteiskuntaorientaatiokoulutus (pakolaiset).

Mikäli maksatus pakotetaan tekemään YA-järjestelmän kautta, seuranta toteutetaan perustamalla vastaavat tilit kirjaussuunnitelmaan.